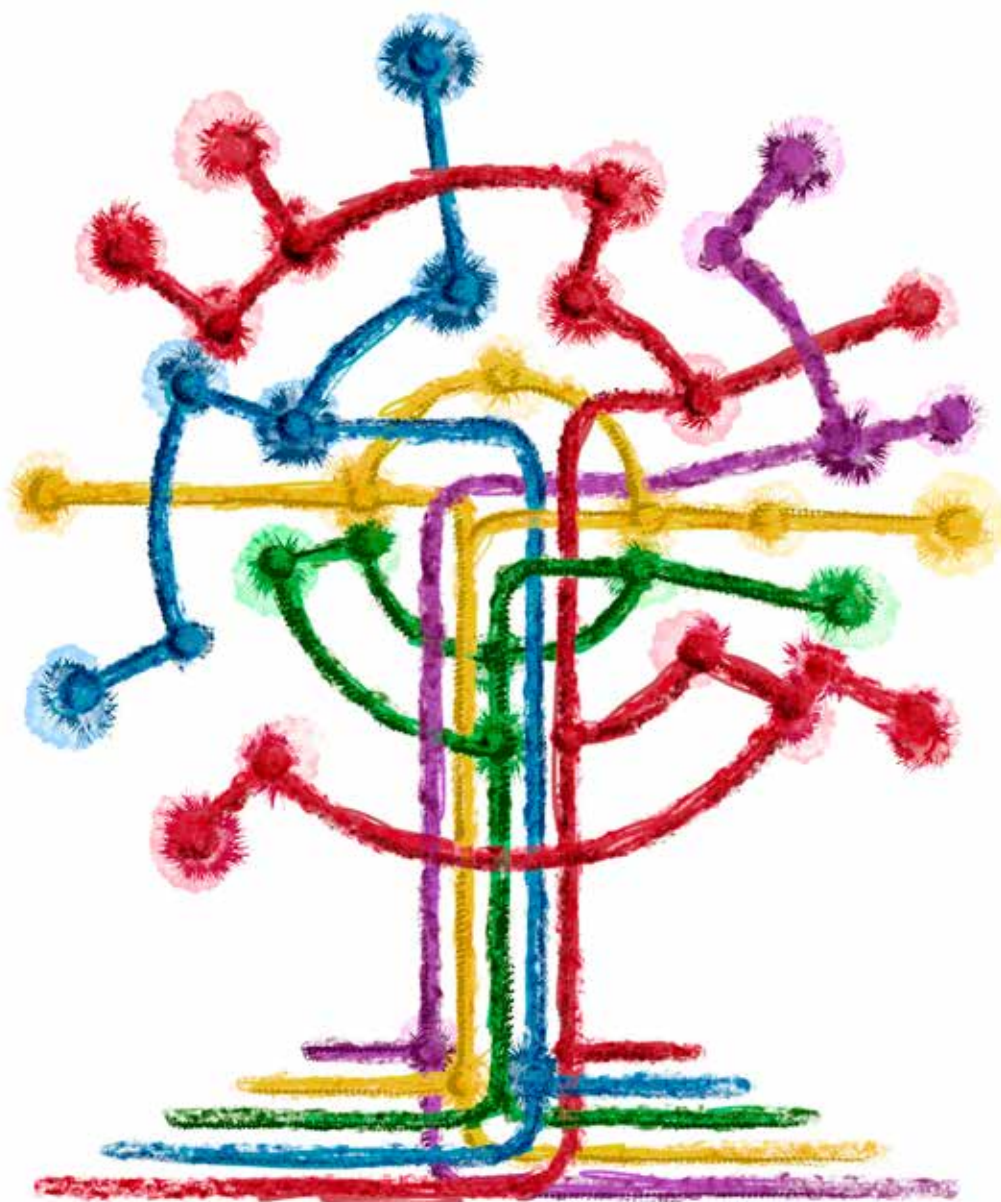




# La famiglia in Italia



PROGETTO FOTOGRAFICO  
COLLETTIVO NAZIONALE



## L'IDEA

---

**D**a molti anni la Federazione organizza progetti su tematiche specifiche con l'intento di generare **documenti fotografici descrittivi ed interpretativi della contemporaneità**. La grande diffusione degli associati FIAF, l'indotto di appassionati che pur non associati frequentano e partecipano alle manifestazioni della Federazione, indicano che diffusi in tutto il territorio nazionale c'è un esercito di fotoamatori (definizione che include al suo interno i professionisti della fotografia) che risponde con passione e competenza alle iniziative strutturate come quella dei Progetti Nazionali. La comunità FIAF si è sempre impegnata a tenere contatti stretti con i suoi soci, organizzando iniziative durante le quali sia preminente l'approfondimento culturale, lo scambio di informazioni fotografiche, l'attivazione di sinergie tra coloro che hanno interessi simili, come l'incontro tra coloro che si occupano di aspetti assai differenti. C'è un corpo docenti, un gruppo di Tutor, una selezione di esperti che vanno in aiuto di chi lo richiede. Ma l'aspetto conviviale, l'intenzione di mettere in contatto le persone per creare affinità e far nascere amicizie è sempre stato, se non lo scopo, certamente l'effetto dell'esistenza della nostra Associazione.

Crediamo che per le modalità dell'accompagnamento dei soci alla ricerca della loro identità fotografica, per l'assistenza nella crescita tecnica e culturale, per la presenza costante sul territorio, per la continuità del nostro operare in termini di pubblicazioni, corsi, workshop, la Federazione sia qualcosa che si avvicina molto all'idea della Famiglia. **Nel 2018 la FIAF festeggerà il suo 70° compleanno.** Quale migliore tematica, allora si poteva pensare per condividere questo importante traguardo?

**Attraverso la fotografia vogliono ridefinire l'idea della famiglia italiana, specifica per la sua storia e la sua tradizione, ma in continua evoluzione** per effetto dei diversi ruoli che i componenti assumono, **senza preclusioni di sesso e spesso senza legami di sangue**, per effetto delle esigenze economiche, delle riconosciute identità sessuali, del ruolo della donna, degli spazi comuni e delle difficoltà che uniscono oppure separano, della presenza di tanti immigrati e italiani di nuova generazione. Insomma **la famiglia non è forse solo quella generata biologicamente, ma una costellazione di affinità basate sulla scelta reciproca.**

## LA TEMATICA

**L'opera fotografica intende rappresentare la famiglia italiana in tutte le sue declinazioni.** L'autore può affrontare il tema partendo dalla propria esperienza personale, con uno sguardo intimo verso la realtà della propria condizione affettiva e dei propri legami, ma può (e deve) aprirsi a raccontare le famiglie che gli vivono accanto, cercando quei modelli che restano nella continuità della tradizione come quelli che ne realizzano il cambiamento.

Il progetto non vuole dare alcun orientamento specifico, se non **incoraggiare alla ricerca della diversità**. Non si tratta di uno studio statistico nel quale ha maggiore rilievo chi si trova dalla parte della maggioranza: si tratta di **rappresentare le molteplici caratteristiche del vivere insieme, l'universo complesso e la costellazione affettiva che lega le persone** in quella cellula di reciproca assistenza che sta alla base della vita sociale.

Possibili svolgimenti riguardano la nascita della coppia, le modalità di convivenza, il rapporto con l'esterno e gli equilibri interni, i figli o la loro mancanza, il rapporto tra fratelli, i rapporti con i genitori e con gli anziani, le risorse condivise (la casa, i mezzi di spostamento, etc.), gli spazi privati della famiglia e del singolo, le affinità, i vincoli. Si possono studiare i rapporti tra padre/madre e figli, il ruolo dei nonni e degli zii. Una serie di tematiche relativamente nuove sono quelle che riguardano l'omosessualità e la riproduzione assistita, la discriminazione, il ricorso alle terapie di sostegno.

Ovviamente non dimentichiamo le famiglie allargate, quelle monogenitore, le famiglie cosiddette "miste", le comunità, le case famiglia e tutto quanto la sensibilità e la ricerca degli autori fotografici possa portare a scoprire nei **mille universi dei nuclei famigliari contemporanei**.

## OBBIETTIVO DEL PROGETTO

**L'obiettivo del progetto è quello di documentare la famiglia italiana contemporanea attraverso le immagini prodotte dai fotografi aderenti all'iniziativa.** Non si vuole dare una univoca definizione di famiglia, intendendosi con questo che le possibilità di indagine riguardano una istituzione attraverso la quale la società stessa si riproduce indifferentemente sul piano biologico e/o su quello culturale. E' forse impossibile, nonostante il concetto di famiglia sia universalmente riconosciuto, individuare il carattere distintivo della famiglia contemporanea. E' compito degli autori fotografici esprimere lo stato attuale di una istituzione sociale che regola di fatto l'affettività, l'istinto sessuale, la procreazione, l'educazione dei figli, il mantenimento economico reciproco, il consumo dei beni, la scelta di un luogo comune in cui vivere. La famiglia italiana è una famiglia che vive stabilmente in Italia, indipendentemente dalle origini dei componenti e si integra, a volte con difficoltà, alla vita sociale del nostro Paese.

La Federazione Italiana delle Associazioni Fotografiche ha già ampiamente dimostrato con i precedenti progetti nazionali (Immagini del gusto 2008, Passione Italia 2011, Tanti Per Tutti – Viaggio nel volontariato italiano nel 2016) di poter raggiungere la **massima capillarità nazionale**, appoggiandosi principalmente alle capacità organizzative dei circoli associati FIAF (oltre 500 in tutta Italia), ma anche alla capacità organizzativa dei singoli e dei gruppi, con l'assistenza dell'organizzazione centrale federativa e del Centro della Fotografia d'Autore. Con l'aiuto di una **fitta campagna informativa nazionale sugli organi di stampa FIAF, sui quotidiani nazionali e locali, nonché sul web, l'evento avrà una valenza nazionale** ed essere svolto nell'arco dell'anno 2017 per completarsi entro il giugno del 2018 con una mostra nazionale presso il CIFA, con una serie di mostre locali e con la pubblicazione di due libri fotografici. Il tutto come meglio specificato di seguito.

## ATTIVITÀ PREVISTE

Le attività previste per il progetto nazionale sono:

- La realizzazione di una grande **MOSTRA NAZIONALE** presso il Centro Italiano della Fotografia d'Autore di Bibbiena (Arezzo) per giugno 2018. L'organizzazione della mostra è a carico della Federazione;
- La pubblicazione di un **CATALOGO DELLA MOSTRA NAZIONALE** contenente tutte le opere esposte (selezionate da una giuria competente). La pubblicazione delle opere è gratuita;
- La realizzazione di circa **200 MOSTRE LOCALI** organizzate e gestite direttamente dai circoli, dai singoli e dai gruppi autonomamente costituiti nelle diverse località d'Italia, in date varie con apertura delle mostre nella settimana del 11/17 giugno 2018, in contemporanea con la mostra nazionale al Centro Italiano della Fotografia d'Autore di Bibbiena (Arezzo);
- La pubblicazione di un **CATALOGO DELLE MOSTRE LOCALI** contenente una selezione delle immagini esposte nelle mostre locali, su proposta dei singoli organizzatori. La partecipazione al libro è a pagamento.

## STRUTTURA ORGANIZZATIVA

La struttura organizzativa per la gestione del progetto è costituita da:

- Oltre **500 circoli FIAF** in tutta Italia con oltre 5.000 associati, Il referente del circolo è il Presidente o un suo rappresentante;
- L'insieme dei **Delegati Provinciali FIAF** presenti in tutte le province italiane, con compito di coordinamento dei circoli, veicolazione delle informazioni, assistenza all'organizzazione delle esposizioni e verifica della partecipazione all'evento;
- L'insieme dei **Delegati Regionali FIAF** presenti in tutte le regioni, con compiti di divulgazione, organizzazione della partecipazione, attivazioni iniziative regionali;
- I componenti dei **Dipartimento Cultura e Dipartimento Didattica FIAF** con i suoi oltre 30 docenti e una ventina di collaboratori, presenti in tutte le regioni italiane. Essi avranno compiti di assistenza agli autori impegnati nella realizzazione del progetto;
- Il **Comitato Scientifico del CIFA** con compiti di programmazione e definizione del piano economico e strutturale dell'operazione;
- I **Coordinatori Artistici Regionali (CAR)** nominati dal Comitato Organizzativo Centrale, che costituiscono squadra locale insieme con i Delegati Regionali;
- Il **Comitato Organizzatore** dell'evento composto da associati FIAF che fanno capo al Direttore del CIFA e al responsabile del Coordinamento della Manifestazione, con compiti di gestione di tutte le informazioni, contatto con i partecipanti al progetto, progettazione di tavoli di incontro per la verifica della produzione, contatti con le Amministrazioni locali e assistenza ai circoli per l'organizzazione centrale.

Per la realizzazione del progetto è di fondamentale importanza il lavoro di informazione e di formazione che tutti gli organi FIAF si impegneranno a dare per tutta la durata del progetto. Per questo è stata pensata, in aiuto al comitato organizzatore, una struttura di supporto articolata e diffusa, che possa coprire le esigenze di tutto il territorio italiano, con la presenza più capillare ed attiva possibile.

La struttura organizzativa è così composta:

- Comitato Organizzativo (Direzione centrale dell'evento)
- Struttura diffusa (di carattere regionale e strettamente connessa all'organizzazione centrale)

# STRUTTURA ORGANIZZATIVA

## COMITATO ORGANIZZATORE CENTRALE

*Compiti del Comitato Organizzatore Centrale sono:*

- Preparazione del progetto e sua promozione in ambito FIAF, messa a punto delle tematiche proposte;
- Consolidamento delle informazioni e attivazione di spazi di confronto con riunioni periodiche regionali (e/o provinciali) e con una rubrica mensile su Fotoit dedicata al progetto;
- Realizzazione di un sito specifico/blog per la gestione di tutte le fasi del progetto;
- Coordinamento generale dei Delegati Regionali, dei CAR;
- Presentazione ufficiale del progetto nazionale;
- Organizzazione logistica in tutte le regioni italiane e con la massima diffusione territoriale;
- Individuazione delle tematiche specifiche per ogni provincia per fornire spunti di lavoro ai partecipanti, in collaborazione con i Delegati e con i CAR;
- Messa in atto di eventuali azioni correttive con la collaborazione dei Delegati Regionali e dei CAR;
- Distribuzione del KIT (istruzioni, materiale pubblicitario) a tutti i partecipanti;
- Raccolta del materiale (stampe, file);
- Organizzazione del materiale arrivato, scelta, armonizzazione da effettuarsi a cura di un apposito comitato scientifico;
- Composizione di una mostra rappresentativa delle tematiche svolte e della diffusione territoriale del progetto – Mostra nazionale di Bibbiena;
- Incentivazione delle mostre locali che saranno aperte nelle stesse date della mostra nazionale, preparazione ed invio del materiale pubblicitario (locandine, inviti, manifesti) per le mostre locali;
- Composizione di un libro fotografico completo di testi storici, di critica e di lettura fotografica, di illustrazione del progetto nazionale realizzato;
- Composizione di un libro delle mostre locali con la presentazione del maggior numero possibile di mostre locali effettuate nel periodo della celebrazione.

## STRUTTURA ORGANIZZATIVA DIFFUSA

*Gli obiettivi della struttura organizzativa diffusa sono:*

- Diffondere la piena conoscenza del progetto. A tale scopo si organizzeranno periodiche riunioni regionali informative per esporre il progetto, dare chiarimenti, verificare il lavoro svolto dai partecipanti della regione;
- Spiegare le modalità di partecipazione specie per quanto riguarda la scelta e la realizzazione del tema e dei soggetti fotografici;
- Ottenere il massimo numero possibile di iscritti al progetto entro il 30 ottobre 2017;
- Risolvere le problematiche di carattere logistico/organizzativo che si potessero presentare;
- Ottimizzare l'invio delle immagini al CIFA complete di liberatoria (vedi allegato);
- Incentivare la realizzazione delle mostre locali da inaugurare in concomitanza con le date di apertura della mostra nazionale di Bibbiena e la partecipazione al libro delle mostre locali;
- Incentivare la partecipazione alla giornata di inaugurazione presso il CIFA di Bibbiena.

# MODALITA' DI PARTECIPAZIONE

## CHI PUO' PARTECIPARE

Possono partecipare al progetto nazionale tutti i fotografi (amatoriali e professionisti) d'Italia, in forma singola, in forma associata attraverso i circoli di appartenenza (circoli iscritti FIAF) o in gruppi auto costituiti (tutti i componenti del gruppo debbono essere iscritti FIAF).

**La partecipazione è gratuita per tutti i soci FIAF iscritti nel 2017** (soci junior, ordinari, sonic, aggregati, etc.).

E' possibile la **partecipazione per i singoli autori che non siano iscritti FIAF a fronte del pagamento di una quota di iscrizione pari a Euro 20.00 per cadauno partecipante al progetto**. Inoltre, per chi non fosse stato MAI iscritto FIAF la Federazione prevede la possibilità di un'iscrizione a prezzo ridotto (in luogo della quota di iscrizione al progetto) pari a Euro 35,00. Detta quota straordinaria darà diritto, a partire dal momento dell'iscrizione e per la restante parte dell'anno, a tutti i benefici concessi ai soci.

**E' prevista un'iscrizione obbligatoria al progetto entro il 30 ottobre 2017.** Questo permetterà all'organizzazione centrale di meglio dimensionare gli interventi gestionali ed organizzativi fino al completamento del progetto. L'iscrizione va fatta utilizzando l'apposito modulo.

## PARTECIPARE CONSAPEVOLMENTE: OCCASIONI PER GLI AUTORI

Il progetto prevede tante occasioni di incontro e di approfondimento per svolgere il progetto nel modo più consapevole possibile, affinché diventi un percorso umano da affiancare all'espressione fotografica e sia occasione di crescita e conoscenza della realtà contemporanea.

Gli autori che si iscrivono possono:

- Partecipare alle riunioni regionali, al blog di LA FAMIGLIA ITALIANA, agli incontri illustrativi del progetto;
- Scegliere i soggetti da trattare per il proprio lavoro fotografico (Associazione/ Fondazione/ Volontari);
- Tenersi in contatto con l'organizzazione centrale mediante le occasioni di incontro (riunioni, tavoli) promosse a livello nazionale e/o locale (tramite Delegati e CAR);
- Iscrivere al progetto entro il **30 ottobre 2017** mediante gli appositi moduli. L'iscrizione è necessaria per ottenere la consulenza da parte del Comitato Organizzatore, i necessari accreditamenti, le note di aggiornamento al progetto, l'eventuale accompagnamento nella fase di realizzazione del progetto stesso. Saranno ammessi alla selezione finale solo le immagini degli autori regolarmente iscritti al Progetto. Per chi non è socio FIAF è obbligatorio il pagamento della quota di Euro 20.00;
- Esprimere la propria intenzione di realizzare una mostra locale (in collaborazione con altri fotografi, con il proprio circolo di appartenenza, con esposizione singola, etc...) mediante

- compilazione ed invio di un apposito modulo: **entro 28 febbraio 2018**;
- Esprimere la propria intenzione di partecipare al libro delle mostre locali **entro 28 febbraio 2018** mediante invio delle immagini scelte accompagnate dallo specifico modulo di prenotazione;
- Organizzare la firma delle liberatorie relative ai soggetti ritratti (la modulistica è predisposta dall'organizzazione centrale e sarà scaricabile dagli iscritti dai siti della Federazione e dal sito appositamente predisposto)
- Elaborare le immagini, fare scansioni, preparare file e stampa per ogni soggetto prescelto;
- Inviare le immagini alla selezione nazionale.

# MODALITA' DI PARTECIPAZIONE

## MODALITA' DI CONSEGNA DELLE OPERE

La consegna delle opere al CIFA deve avvenire entro il 30 dicembre 2017.

La consegna dovrà prevedere:

- Una serie di opere singole (massimo 15 immagini) e/o massimo due opere a portfolio (max 15 immagini per ogni opera).
- Le opere dovranno essere attinenti ai soggetti dichiarati dagli autori al momento della compilazione del modello di iscrizione al progetto.
- I file consegnati per la selezione nazionale dovranno avere il lato maggiore di 3.500 pixel.
- La spedizione dei file dovrà essere accompagnata dal modulo di invio delle immagini (luogo dello scatto, breve presentazione, dati dell'autore) e dalla liberatoria (vedi modulo allegato). Ogni autore deve munirsi delle liberatorie relative alle persone eventualmente ritratte. Tali liberatorie debbono poter essere esibite al Comitato organizzatore, a richiesta.

E' prevista la consegna delle opere via web (indirizzo e modalità saranno comunicate agli iscritti) o tramite posta, mediante CD. In qualsiasi modo si pensi di provvedere all'invio delle foto, esse dovranno essere accompagnate dai documenti di cui sopra.

L'indirizzo per la spedizione postale è il seguente:

**PROGETTO LA FAMIGLIA ITALIANA**  
**presso CIFA - Centro Italiano della Fotografia d'Autore**  
**Via delle Monache, 2 - 52011 Bibbiena**

Per la migliore riuscita del progetto è importante che gli autori compiano altre importanti azioni:

- Attivarsi per realizzare in proprio o in associazione la mostra locale;
- Dopo la spedizione verificare che le proprie opere siano state scelte per l'esposizione nazionale (Blog/sito). La data in cui saranno disponibili i risultati della selezione verrà comunicata via web;
- Attendere la spedizione del materiale pubblicitario per le mostre locali (locandine, manifesti, inviti) da parte dell'Organizzazione Centrale;
- Inaugurare la mostra locale, possibilmente in data non coincidente con l'inaugurazione della mostra Nazionale. Si raccomanda comunque che tutte le mostre restino aperte il fine settimana del 16-17 giugno 2018 (è fondamentale per amplificare l'effetto mediatico della manifestazione);
- Partecipare all'inaugurazione della mostra nazionale di Bibbiena;
- Acquistare e diffondere i libri che saranno prodotti per la mostra nazionale e per le mostre.

# SCHEDE DEL PROGETTO



<b>Periodo di realizzazione del progetto fotografico</b>	da marzo 2017 a giugno 2018
<b>Luogo di realizzazione del progetto nazionale</b>	tutta Italia
<b>Chi può partecipare al Progetto</b>	Fotoamatori e professionisti fotografi
<b>Modalità e quota di iscrizione di iscrizione</b>	Partecipazione gratuita per soci FIAF 2017, partecipazione con quota di € 20,00 per i NON soci. Per chi non è mai stato socio, possibilità di iscriversi FIAF per il 2107 a prezzo ridotto (€ 35,00). Per le modalità di pagamento si veda il blog
<b>Iscrizione obbligatoria per tutti</b>	entro 30 ottobre 2017
<b>Sito</b>	<a href="http://www.fiaf.net/lafamigliainitalia">www.fiaf.net/lafamigliainitalia</a>
<b>Termine presentazione opere per la selezione nazionale</b>	30 dicembre 2017
<b>Risultati selezione nazionale per mostra al CIFA</b>	30 gennaio 2018
<b>MOSTRA NAZIONALE presso il CIFA di Bibbiena</b>	Inaugurazione 16 Giugno 2018
<b>MOSTRE LOCALI</b>	Esposizione da giugno a settembre 2018 Giugno-Luglio 2018, sedi in tutta Italia con obiettivo di almeno 200 mostre in contemporanea con la Mostra Nazionale
<b>Pubblicazioni</b>	Catalogo Mostra Nazionale (partecipazione gratuita su selezione) Libro mostre locali a pagamento su proposta degli autori
<b>IDEAZIONE / ORGANIZZAZIONE</b>	FIAF e CIFA



CIFA (Centro Italiano della Fotografia d'Autore)  
Via delle Monache, 2, 52011 Bibbiena (AR)  
Telefax +39 0575 536943  
[www.centrofotografia.org](http://www.centrofotografia.org)  
[info@centrofotografia.org](mailto:info@centrofotografia.org)

# SPONSOR

## LA FAMIGLIA IN ITALIA

- un progetto fotografico collettivo nazionale
- un evento / tanti eventi vissuti nello stesso "istante"
- un percorso per immagini sul mondo della **FAMIGLIA IN ITALIA NELLE SUE INNUMERAVOLI E INDEFINITE FORME**

### DA SPONSORIZZARE SE LA TUA AZIENDA VUOLE:

- Visibilità diffusa e capillare
- Ingaggio emotivo di più segmenti di target (fotografi, associati, famiglie, società)
- Presidiare valori quali AMORE, AFFETTO, CURA, CRESCITA, NUTRIMENTO, CASA, STIMA, RISPETTO, FAMIGLIA ecc...;
- Avere a disposizione contenuti di qualità da condividere con i propri stakeholder;
- Partecipare come protagonista ad un "grande evento collettivo", riconosciuto dalle autorità, svolto in oltre 200 location su tutto il territorio nazionale, nel medesimo "istante".

## TIMING & COINVOLGIMENTO TARGET

### FASE 1

da **GENNAIO 2017 a MAGGIO 2017**

divulgazione attraverso i circoli del progetto e pianificazione/scouting lavori  
> coinvolge FOTOGRAFI (dirigenti) e FAMIGLIE (soggetti ritratti)  
qt. 5.000/10.000 persone

### FASE 2

da **GIUGNO 2017 a NOVEMBRE 2017**

sviluppo e costruzione dei progetti, iscrizione e presentazione dei lavori alla commissione  
> coinvolge FOTOGRAFI e FAMIGLIE  
qt.30.000/40.000 persone

### FASE 3

da **DICEMBRE 2017 a MAGGIO 2018**

valutazione lavori ricevuti e selezione opere per la mostra nazionale e per le oltre 200 mostre locali, preparazione del grande evento di giugno, comunicazione su scala nazionale e locale dell'evento  
> coinvolge FOTOGRAFI, FAMIGLIE, AMMINISTRAZIONI PUBBLICHE LOCALI E NAZIONALI.  
qt.1.000/2.000 persone

### FASE 4

da **GIUGNO 2018 a SETTEMBRE 2018**

1 mostra nazionale ed oltre 200 mostre locali aperte lo stesso fine settimana (16/17 giugno 2018) con organizzazione di un grande evento  
> coinvolge FOTOGRAFI, FAMIGLIE, SOCIETÀ  
qt. 125.000/250.000 persone

Ovviamente la valutazione numerica è puramente legata alla visibilità/ingaggio che siamo in grado di ottenere in riferimento a chi verrà direttamente/indirettamente coinvolto nel progetto (resta esclusa la visibilità generata da uscite stampa, pubblicità, affissioni e quant'altro non riconducibile ad un azione sul campo).



# SPONSOR

## MATERIALE PROMOZIONALE E DIVULGATIVO

- MERCHANDISING
- TOTEM
- STENDARDI
- MANIFESTI
- DEPLIANT
- PUBBLICAZIONE MOSTRA NAZIONALE
- PUBBLICAZIONE MOSTRE LOCALI
- PORTALI WEB
- RIVISTA
- NEWSLETTER
- UFFICIO STAMPA
- ASSOCIAZIONI DI VOLONTARIATO

Ed ancora:

- Possibilità di inserire materiale promozionale all'interno delle sedi espositive (Totem, Espositore, ecc...)
- n. Copie del volume MOSTRA NAZIONALE (il numero delle copie a disposizione sarà in funzione del supporto al progetto)
- Possibilità di acquisto di ulteriori copie del volume MOSTRA NAZIONALE ad un prezzo particolarmente vantaggioso.

# MATERIALE PROMOZIONALE E DIVULGATIVO



## AFFISSIIONI

### MANIFESTI

- Formato 70x100 e 100x140
- Copie 30.000
- Diffusione: nelle aree interessate dalle mostre

### LOCANDINE

- Formato 30X50
- Copie 45.000
- Diffusione: nelle aree interessate dalle mostre

### STENDARDI

- Formato 120X180
- Copie 200
- Da collocare all'esterno delle sedi espositive

### TOTEM

- Formato 100X200
- Copie 200
- Colophon mostra, da collocare all'ingresso delle sedi espositive

### STRISCIONI

- Formato 700X100
- Diffusione: Provincia di Arezzo e Firenze, a supporto della Mostra Principale

# MATERIALE PROMOZIONALE E DIVULGATIVO

## PIEGHEVOLI

### PIEGHEVOLI 3 ANTE

- Formato 10x21 (21x30 aperto)
- Copie 300.000
- Diffusione: nelle aree interessate dalle mostre



## PIANIFICAZIONI

Si prevede una pianificazione nazionale tramite l'inserimento di spazi pubblicitari nei quotidiani locali di riferimento nelle zone interessate dalle esposizioni.



# MATERIALE PROMOZIONALE E DIVULGATIVO

## EDITORIA

### CATALOGO GENERALE

- Formato 24x28, composto da circa 320 pagine, stampato in quadricromia su carta patinata da 150gr, rilegatura cartonata.
- Copie 3.000.
- Raccoglierà la sintesi di tutti i lavori realizzati per il progetto e selezionati dal Comitato Scientifico per la Mostra Nazionale di Bibbiena.



### CATALOGO MOSTRE LOCALI

- Formato 24x28, composto da circa 350 pagine, stampato in quadricromia su carta patinata da 150gr, rilegatura in brossura.
- Copie 6.000.
- Raccoglierà la sintesi di tutte le mostre locali (circa 200 mostre).





la  
famiglia  
in Italia



CENTRO ITALIANO  
DELLA FOTOGRAFIA D'AUTORE

**CIFA (Centro Italiano della Fotografia d'Autore)**

Via delle Monache, 2, 52011 Bibbiena (AR)

Telefax +39 0575 536943

[www.centrofotografia.org](http://www.centrofotografia.org)

[info@centrofotografia.org](mailto:info@centrofotografia.org)

